

Marques et Mentions Légales

Nino® et son logo sont des marques déposées de Nino robotics® (France), iPhone, iOS, deof Apple Inc. Android, de Google Inc. Les titulaires se réservent tous les droits de leurs marques déposées mentionnées dans ce manuel, et Nino Robotics se réserve tous les droits du Nino® et de son logo.

Nino Robotics possède divers brevets relatifs au robot de transport personnel Nino® ainsi que d'autres brevets en attente. Ce manuel a été élaboré par Nino Robotics qui s'en réserve tous les droits d'auteur. Aucun institut ou individu ne peut copier ou diffuser ce manuel dans son intégralité ou en partie ou faire usage des brevets susmentionnés sans le consentement écrit de Nino Robotics .

Nous avons essayé autant que possible d'inclure la description et les instructions de toutes les fonctions du Nino® au moment de l'impression, mais il peut toujours y avoir des différences avec celui que vous avez acheté en raison d'améliorations et de changements dans la conception des fonctions. Prière de visiter le site [Nino-robotics.com](https://nino-robotics.com) pour télécharger et consulter le dernier manuel électronique d'utilisation de l'appareil.

Nino Robotics se réserve le droit d'expliquer toute différence entre la dernière version du produit et ceux décrits dans ce manuel en termes de couleur ou d'apparence.

A propos de ce manuel

Merci d'avoir choisi le robot de transport personnel Nino®. Vous trouverez dans ce manuel les instructions d'utilisation des Nino® qui devraient vous aider à :

- acquérir les connaissances de base de fonctionnement du Nino®, ses méthodes de conduite et de commande à distance ;
- vous familiariser avec les méthodes de conduite sûres ainsi que les techniques qui doivent être acquises pour vous déplacer de façon agréable et en toute sécurité ;
- comprendre les structures et modes de fonctionnement du Nino® ainsi que les façons de procéder à son entretien régulier ;
- profitez au maximum et en toute sécurité de votre Nino®.
- Assurez-vous d'avoir lu et compris la signification des symboles suivants.
- **Ce manuel ne dispense pas de la formation obligatoire auprès de votre revendeur ou loueur agréé**



Danger !



Attention !



Q&R



Info

- II -

Nino® Manuel d'utilisation

1. Introduction	6
1.2 Schéma du Nino®	7
2. Numéro de série/certificat de garantie	8
3. Guide pour une conduite sûre	10
3.1 Schéma d'utilisation	12
3.2 A ne pas faire sur le Nino	13
3.3 Mode de conduite	14
3.4 Sécurité active	15
3.5 Système de sécurité intelligent/protection automatique	14
4. En route pour votre première balade!	16
4.1 Préparation.....	16
4.2 Allumage du Nino®	17
4.3 Considérations à prendre en compte avant de monter sur votre Nino®	17

4.4 Monter sur votre Nino® et maintenir l'équilibre.....	18
4.5 Conduite en marche avant/marche arrière.....	20
4.6 Freinage.....	21
4.7 Virage	22
4.8 Puissance assistée	23
4.9 Passage de trottoir	24
4.10 Introduction aux différents modes de fonctionnement.....	25
4.11 Se familiariser à la clé à distance et au tableau de bord	25
5. Autres Fonctions	27
5.1 Le compagnon de votre véhicule	27
5.2 Les béquilles électroniques	28
5.3 Port USB de chargement intégré.....	28

5.4 Remplacement d'un pneu	29
6. L'entretien au quotidien	30
6.1 Nettoyage et rangement	30
6.2 Entretien et transport de la batterie	31
6.3 Vérifier les vis mal serrées	32
6.4 Vérifier la pression des pneus	33
6.5 Manipulation et rangement dans le coffre de la voiture	33
6.6 Entretien régulier	34
7. Fiche technique	35
Nous contacter	36

1. Introduction

1.1 Qu'est-ce que Nino®?

Le robot de transport personnel Nino® est une **nouvelle génération de véhicule assis électrique autobalancé**, muni de fonctions automatiques et intelligentes. Le conducteur se déplace assis sur le robot et le fait fonctionner grâce **aux mouvements du haut du corps** (buste) ou le contrôle à l'aide d'appareils mobiles tels que les smartphones dans les versions futures. Nino® est fier de vous présenter les fonctionnalités suivantes :

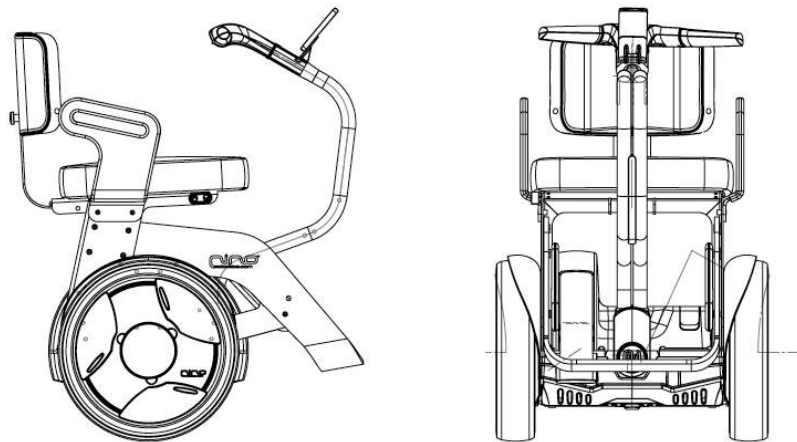
1. **Il est autobalancé: ses roues peuvent pivoter sur place.**
2. **Lors de la conduite, le conducteur contrôle la machine par la position de son corps au lieu d'un accélérateur et d'un frein, ce qui rend le pilotage confortable et intuitif.**

Le robot peut s'équilibrer automatiquement de sorte que si le conducteur s'y trouve et se penche en avant, les roues tourneront en avant. Les roues tourneront en arrière si le conducteur se penche en arrière.

Le conducteur peut également tourner à droite ou à gauche simplement en tournant la barre de direction dans le sens correspondant. L'équilibre du Nino® dépend de l'efficacité du travail de son processeur à haute vitesse, de la précision de son gyroscope et du moteur. Si l'un d'eux fonctionne mal, la machine perdra l'équilibre. Dès lors, un formidable système de contrôle à double sauvegarde est expressément prévu dans le Nino®, c'est à dire que chaque système de circuit essentiel de la machine est fourni avec un système de sauvegarde. Si un module essentiel cesse de fonctionner, il sera relayé par sa sauvegarde, maximisant ainsi la sécurité au cours du déplacement. Le Nino® a une surface de projection similaire à celle d'un homme et jouit d'une grande maniabilité. Il accède ainsi à la plupart des lieux où il est possible de se promener, y compris les sentiers, les trottoirs, les corridors, les pièces et les ascenseurs



1.2 Schéma du Nino®



- 7 -

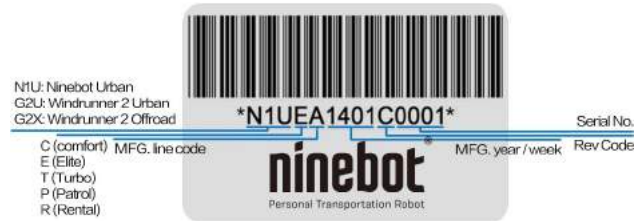
2. Numéro de série/certificat de garantie

Le certificat de garantie reprend le détail des articles garantis, les informations nécessaires pour accéder au service de maintenance et commander des accessoires, la date effective de garantie signée par votre revendeur, les coordonnées ce dernier ainsi que son cachet.

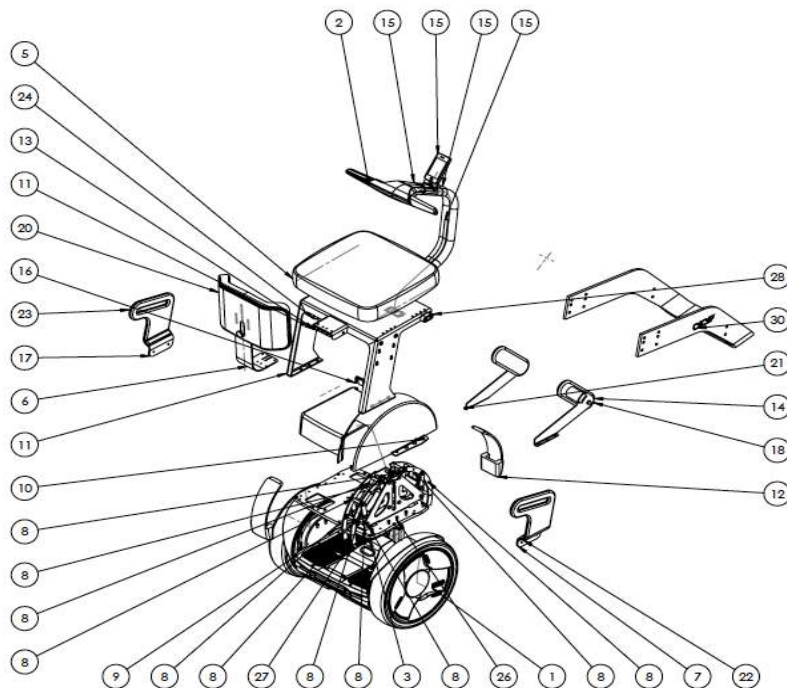
De plus, une étiquette avec un numéro de série unique est collée sur la première page de votre certificat de garantie.

Le numéro de série est une combinaison de 14 chiffres et lettres que vous pouvez trouver:

- sur la première page du certificat de garantie ;
- sur la partie qui soutient la batterie à la base de la structure principale ;
- sur la face extérieur de l'emballage.



2.1 Schema du Nino



No. ARTICLE	NUMERO DE PIECE	QTE
1	ninebot_body test	1
2	ninebot_handbar coupe	1
3	NINO115 chassis	1
4	NINO119 repose pied	1
5	NINO105 plaque assise	1
6	NINO102 jonction dossier	1
7	NINO106 accoudoir droit	1
8	assemblage bequille	1
9	NINO121 debrayage manuel	1
10	NINO117 coque	1
11	Assemblage pied	1
12	NINO120 elastomère Bequille	2
13	charniere appuis bequille	4
14	NINO108 securité palette droit	1
15	Assemblage tube de guidon	1
16	NINO118 coque alimentation	1
17	NINO107 accoudoir gauche	1
18	NINO110 maintien riba	3
19	NINO116 connecteur handbar	1
20	NINO101 coussin dossier	1
21	NINO109 securité palette gauche	1
22	NINO125 accoudoir coque droit	1
23	NINO126 accoudoir coque gauche	1
24	NINO129 vis 25 m5 BTR	14
25	Assemblage LOGO	1
26	NINO129 vis 12 m6	13
27	ninebot_body logo	1
28	NINO 130 bouton linak	1
29	NINO131 vis 10 m5 BTR	4
30	NINO119 repose pied rallonge	1

3. Guide pour une conduite sûre



CE CHAPITRE EST TRES IMPORTANT. LISEZ-LE ATTENTIVEMENT ET ASSUREZ-VOUS D'AVOIR COMPRIS TOUTES LES INSTRUCTIONS, SVP. NINO DECLINE TOUTES RESPONSABILITES POUR TOUTES PERTES, DEGATS, ACCIDENTS, LITIGES QUI RESULTERONT DU NON-RESPECT DES CONSIGNES DE SECURITE FIGURANT DANS CE CHAPITRE. LA FORMATION A LA CONDUITE PAR VOTRE REVENDEUR EST OBLIGATOIRE

Davantage qu'un véhicule de loisir, le Nino® est également un moyen de transport. **Il peut vous exposer aux mêmes risques que les autres modes de déplacement.** Toutefois, si vous suivez les consignes du chapitre 3 de ce manuel "Guide pour une conduite sûre", vous pourrez préserver au mieux votre sécurité et celle des autres. Ce faisant, vous éviterez les blessures graves même si des dégâts irréversibles affectent votre Nino® ou que vous êtes pris d'un malaise soudain.

Il y a une chose dont vous devez vous souvenir : durant vos déplacements, vous devez faire preuve de prudence et vous tenir à une distance raisonnable des autres personnes et des autres véhicules parce que même si vous conduisez votre Nino® sur la route ou à l'occasion d'une manifestation publique, en suivant les recommandations du « Guide pour une conduite sûre » vous pouvez toujours être exposé aux risques résultant des comportements imprévisibles des autres personnes ou des autres conducteurs tout comme c'est le cas lorsque vous vous promenez à pieds ou en vélo.

Instructions: consignes obligatoires

- Comprenez et conformez-vous à la législation de votre pays pour ce type de véhicule.
- Vérifiez le niveau de chargement de la batterie avant chaque utilisation à l'aide de votre commande à distance. S'il reste moins de 40% d'autonomie, ne l'utilisez pas pour un long trajet. Il pourrait en effet s'arrêter en cours de route.
- Vérifiez votre Nino® pour vous assurer qu'il n'y a pas de pièces perdues ou endommagées et qu'il n'y a pas de signaux d'alarmes continus en cours d'utilisation.
- Avant de conduire, assurez-vous d'être en bonne condition et de n'être pas sous l'influence de l'alcool, d'un sédatif ou d'un excitant depuis au moins 6 heures

3.1 Schema d'utilisation



Lever la bequille



Appareil gyrostabilisé



Tourner à gauche



Tourner à droite



Marche avant



Arrêt



Freinage et marche arrière



Descendre la bequille / Parking



3.2 A ne pas faire sur le Nino



- Ne pas utiliser votre Nino® dans des endroits dangereux ou contraire aux précautions d'usage tels que les lieux où on trouve des voies endommagées (nid de poule, etc) ou encore des flaques de plus de 3 cm de profondeur.
- Ne montez pas ou ne descendez pas d'escaliers, ne soulevez pas votre Nino® du sol quand celui-ci est activé. Ne conduisez pas sur les bandes d'arrêt d'urgence ou sur une seule roue.
- Ne conduisez pas sur l'autoroute ou sur route.
- Ne roulez pas à plusieurs sur le Nino®, surtout en portant un bébé. Ne lâchez pas la barre de direction des deux mains à la fois.
- Ne laissez pas les jeunes de moins de 14 ans conduire le Nino® sans accompagnement. La conduite est également interdite aux femmes enceintes, aux personnes en état d'ébriété ou souffrant de désordres mentaux, de maladies cardiaques ou de handicaps limitant la capacité de conduire.
- Ne conduisez pas le Nino® dans un environnement dangereux, surtout les lieux exposés aux accidents liés au feu ou aux explosions dues aux produits/liquides/poussières et fibres inflammables, au gaz, etc.
- Évitez de conduire en marche arrière à haute vitesse ou d'opérer des virages serrés en marche arrière. Ne téléphonez pas en conduisant.
- Ne conduisez pas par mauvais temps et sur des routes en mauvais état par temps de pluie ou pluie verglassante rendant glissante la surface des routes.
- N'allez pas à l'encontre des recommandations de ce manuel, surtout celles indiquant clairement un "Avertissement" ou "un Danger".

3.3 Modes de conduite

- Comportez-vous de manière civilisée sans entrer en conflit avec les personnes autour de vous.
- Conduisez votre Nino® à une vitesse modérée. Maintenez une distance suffisante entre vous, les piétons et les autres moyens de transports. Vous devez être à même de vous arrêter à n'importe quel moment.
- Conduisez de manière courtoises sans procéder à des accélérations ou des freinages brusques.
- Respectez le droit des piétons en évitant de les effrayer. Lorsque vous vous trouvez derrière quelqu'un, manifestez-vous et doublez-le par la gauche en diminuant votre vitesse. Lorsque vous vous trouvez face à quelqu'un, gardez votre droite en ralentissant.
- Lorsque vous vous trouvez dans la foule, ralentissez et adaptez votre vitesse à celle des piétons jusqu'à ce qu'une voie sûre vous permette de procéder à un dépassement. Conduire vite dans la foule peut se révéler dangereux.
- Lorsque vous vous déplacez avec d'autres conducteurs de Nino, maintenez une distance de sécurité entre vous et tenez-vous à l'écart de tout danger ou obstacle. Ne conduisez pas côte à côte à moins qu'il n'y ait assez de place sur votre gauche pour permettre aux piétons de passer.
- Ne garez pas votre Nino® à un endroit qui pourrait bloquer le passage aux piétons.
- Ne conduisez pas votre Nino® dans un endroit insuffisamment éclairé. Si cela est vraiment nécessaire, ralentissez, faites preuve de prudence et utilisez des phares pour vous faire remarquer.

SOUS AUCUN PRETEXTE LE CONDUCTEUR NE DOIT SE TENIR PENCHE SUR LA BARRE DE DIRECTION. C'EST DANGEREUX ET IL S'AGIT DE L'UNE DES PRINCIPALES CAUSES D'ACCIDENT ET DE BLESSURE CAR LE NINO® PEUT PERDRE L'EQUILIBRE, SURTOUT DURANT UNE ACCELERATION OU UNE CONDUITE A VITESSE RAPIDE.

- Soyez détendu durant la conduite, coudes légèrement pliés et la tête droite. Conduire en marche arrière est dangereuse. Evitez-là à moins qu'il ne s'agisse d'une distance de quelques mètres, pour éviter un obstacle.

3.4 Sécurité active

Prière de lire ce manuel attentivement et visionnez les vidéos tutoriels sur notre chaine youtube Nino Robotics ou sur notre site dédié :
Veillez à en avoir compris et approuvé le contenu.

- N'autorisez personne à utiliser votre Nino® à moins qu'il n'ait lu ce manuel et visionné nos vidéos susmentionnées.
- Ne conduisez pas dans des conditions difficiles, si vous ne pouvez pas vous plier aux conseils de sécurité et mises en gardes énoncées dans ce manuel, ou encore, si vous vous trouvez sous l'influence d'alcool ou de drogue.
- Pour votre sécurité, n'utilisez pas votre Nino® et rechargez-le en cas d'autonomie insuffisante. De même en cas d'avertissements répétés ou si la vitesse est limitée.
- Prière de placer les biens que vous portez dans votre sac à dos au lieu de le placer sur le plancher.
- Assurez-vous que le Nino® est éteint et les béquilles retirées avant de le transporter, sans quoi une rotation rapide des roues pourrait provoquer des blessures. Il est recommandé de transporter le Nino® à deux. Ne le soulevez pas par l'aile, car vous pourriez vous pincer les doigts.
- Vérifiez qu'il ne manque aucune vis ou qu'aucune partie ne soit endommagée avant usage. Ne démarrez pas le Nino® aussi longtemps que les problèmes n'auront pas été résolus.
- Procédez à des entretiens réguliers de votre Nino® conformément au chapitre 7 de ce manuel.

3.5 Système de sécurité intelligent/protection automatique

Dans les situations suivantes, le Nino® réduira sa vitesse automatiquement à un niveau qui assurera votre protection:

- **Surcharge ou tenue prolongée sur une pente.** La protection intelligente se déclenchera et le Nino s'inclinera vers l'arrière pour rappeler au conducteur qu'il doit s'arrêter lorsque le chargement du Nino® dépassera le poids initialement prévu pour une durée trop longue. Cela peut arriver dans les cas suivants: lorsqu'une station prolongée sur une pente raide est ressentie comme une surcharge par l'appareil ou en cas de surpoids du conducteur. Lorsque ces situations se présentent, le conducteur doit sortir du Nino®. Le conducteur risque de chuter s'il reste sur l'appareil après plus de 5 secondes de stand-by.

- **Batterie insuffisante** Lorsque l'autonomie de la batterie est inférieure à 40% la vitesse maximale en mode équilibré diminue, c'est à dire que le Nino® limitera sa vitesse
- **Puissance de la batterie insuffisante** Si le système de sécurité intelligent se déclenche durant un déplacement parce que le niveau d'énergie de votre batterie est très bas (généralement en-dessous de 10%) vous devrez déployer les béquilles en mode stationnement immédiatement et recharger le Nino®. Dans ce cas, le plancher se positionnera de manière à forcer le conducteur à stopper s'il persiste à rouler.
- **Défaut interne** Le mode de sécurité intelligente du Nino® détecte tout défaut interne (tel qu'une perte d'énergie dans une batterie, rupture d'une unité de capteur d'équilibre). Si le pilote est toujours en train de conduire le Nino® lorsque cela se produit, il devra stopper le Nino et contacter le service après vente pour le faire réparer. Si vous entendez l'alarme juste après avoir allumé le contact, cela peut signifier que la batterie n'est pas assez chargée. Dans ce cas, rechargez-la. Si vous avez installé l'application **Ninedroid** sur votre smartphone (application gratuite), vous pouvez utiliser la fonction "Diagnostics Intelligents" de l'application pour déterminer quel est le problème et comment le résoudre. Si le problème persiste, merci d'envoyer un mail au plus vite à notre équipe SAV : info@nino-robotics.com
- Le code d'erreur spécifique avec l'icône de la clé apparaît sur le tableau de bord de l'application.



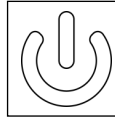
4. En route pour votre première balade!

4.1 Préparation

- Pour votre première balade, choisissez un lieu adéquat, intérieur ou extérieur, disposant d'au moins 16 m² (4m×4m). Veillez à ce que le sol soit plat sans surface mouillée ou glissante, ni obstacles, automobile, vélo, animaux de compagnie, enfant ou autre objet qui pourrait détourner votre attention.
- Vous aurez besoin de l'aide d'un instructeur agréé par Nino Robotics
- Placez votre Nino® au centre de l'espace que vous aurez choisi.
- Vous devez maîtriser toutes les fonctions de la clé à distance.

4.2 Allumage du Nino®

Utilisez la clé à distance et appuyez sur le bouton "Power on/off" pour allumer le Nino®. Lorsque vous entendrez le signal de départ, les lumières du tableau de bord clignoteront, puis s'allumeront successivement. Enfin, l'indicateur de la batterie s'affichera, ce qui signifie que la mise en route du Nino® s'est déroulée normalement.



Bouton d'allumage de la clé à distance.



Vous devez toujours démarrer et vous arrêter à plat. Si vous conduisez un Nino® pour la première fois, ne vous pressez pas pour monter. Pour votre sécurité, pratiquez les étapes suivantes durant quelques minutes.

4.3 Considerations à prendre en compte avant de monter sur votre Nino®

Tout d'abord allumez la machine en cliquant sur le bouton ON de la télécommande. Veuillez ensuite enlever la barre centrale, puis mettez vous dos au Nino et asseyez vous bien au fond du siege. Veuillez apres cela remettre la barre directionelle au niveau central. Dès lors, le Nino® sera en mode stand-by. De la, veuillez relever la bequille electrique en appuyant sur l commande de levée des béquilles (fleche du haut) sur le cote du Nino. Le Nino® sera en mode de conduite assistée et autobalancé.



Ne vous asseyez pas sur le Nino® si les bequilles ne sont pas posées par sur le sol.

4.4 Monter sur votre Nino® et maintenir l'équilibre

La plupart des débutants n'ont besoin que de quelques minutes pour se familiariser à la conduite du Nino®. Il est obligatoire que votre instructeur se place à côté du Nino® et vous aide à vous tenir à la barre de direction pour éviter que la nervosité ne vous rende maladroit pour votre première utilisation.

- Asseyez-vous sur le siège et regardez devant vous au lieu de regarder le sol lorsque vous vous asseyez sur le Nino®.
- Mettez vos pieds bien en avant sur le cale-pied.
- Appuyez sur le bouton du côté (après avoir allumé le Nino) pour relever les bequilles électriques tout en regardant devant et en étant immobile.



TRANSFERT POUR LES PERSONNES EN FAUTEUIL . POUR DESCENDRE DU NINO, REPRODUIRE EN SENS INVERSE



Plus vous êtes détendu, plus il vous est facile de garder l'équilibre. C'est beaucoup plus facile que de conduire un vélo. Certaines personnes tanguent d'avant en arrière lorsqu'elles montent pour la première fois sur un Nino®, mais si vous imaginez le Nino® comme un lieu plat, cela peut vous aider à maintenir l'équilibre. Asseyez vous, détendez-vous et laissez votre instructeur tenir la barre de direction. Vous cesserez ainsi bientôt de tanguer.

4.5 Conduite en marche avant/marche arrière

- Inclinez lentement votre buste et vos épaules vers l'avant pour sentir le mouvement du Nino®, puis revenez à votre position pour sentir la décélération et arrêter. Soyez simplement modéré et répétez plusieurs fois ce geste pour vous adapter aux mouvements contrôlés par le centre de gravité de votre corps.



Marche avant



Arrêt



Freinage et marche arrière



Pour un débutant, il convient d'agir lentement et avec délicatesse. La posture du corps doit être détendue afin d'éviter de tanguer. Des mouvements trop brusques d'avant en arrière peuvent faire glisser les roues ou provoquer une perte de contrôle. Cela est très dangereux et doit être évité.

- Inclinez lentement votre torse et épaules vers l'arrière pour faire freiner et reculer le Nino® progressivement. Ensuite, revenez à votre posture initiale pour sentir la décélération et stopper la machine. Répétez l'opération plusieurs fois et évitez de tomber en vous heurtant à un mur ou tout autre obstacle.



Conduire en marche arrière est dangereux. Il ne s'agit pas d'une conduite normale. Ne le faites que pour une distance de moins d'un mètre. Il est préférable de tourner et poursuivre en marche avant. Si vous roulez en arrière à vitesse excessive, le Nino® se mettra à trembler et déclenchera un signal d'alarme.

4.6 Freinage

Si vous déplacez votre centre de gravité dans la direction inverse à celle de la marche, vous pourrez arrêter votre Nino®. Pour ce faire, procédez de la manière suivante.

1. Lorsque vous avancez en marche avant, penchez le buste et les épaules vers l'arrière. Cela arrêtera le Nino®.
2. Trouvez un endroit où faire quelques tours et entraînez-vous à vous arrêter et à maintenir l'équilibre.



Essayez d'arrêter le Nino® de manière modérée et progressive plutôt que brusquement. Déplacez lentement le poids du corps du sens de la marche de sorte que le Nino® s'arrête en douceur. Sur un sol de type asphalte, la distance de freinage d'urgence lorsque le Nino® roule rapidement est de 4 mètres.

N'accélérez ou ne freinez jamais de manière brusque sur une route mouillée ou glissante car cela pourrait faire glisser les roues, provoquer un accident et vous causer des blessures.

4.7 Virage

Lorsque vous inclinez la barre de navigation vers la droite ou la gauche, le Nino® tourne dans la direction correspondante.

1. Entraînez-vous à tourner. Tournez lentement dans la direction que vous souhaitez. Répétez ces mouvements jusqu'à ce que vous maîtrisiez la technique.
2. Entraînez-vous à faire des tours sur place lorsque vous vous serez familiarisé avec la marche avant et arrière et avec le freinage. Inclinez la barre dans la direction où vous souhaitez pour tourner. L'angle doit être le même que celui de la barre de direction. Faites plusieurs essais afin de maîtriser la technique.



Que vous soyez à l'arrêt ou en mouvement, ne tournez jamais brusquement. Votre corps pourrait perdre l'équilibre. Par conséquent, lorsque vous prévoyez de tourner, ralentissez et penchez votre corps dans la direction souhaitée de manière à améliorer votre stabilité.



Demandez à votre instructeur de vous aider à sortir un pied à la fois et de tenir la barre de navigation. (excepté pour les personnes en fauteuil roulant)

Pour descendre de Nino:

1. Appuyer sur le bouton lateral pour activer la bequille vers le bas.
2. Ne touchez pas à la telecommande car l'appareil se mettra en veille automatiquement apres l'activation des bequilles
3. Retirez la barre centrale et sortez par l'avant du vehicule ou baissez les accoudoirs et sortez par le coté.
4. Eteindre la machine via la telecommande et le bouton OFF

ATTENTION : PENDANT 15 SECONDES, LES BÉQUILLES PEUVENT ÊTRE ACTIONNÉES MÊME SI NINO EST ÉTEINT, POUR PERMETTRE DE LE RANGER DANS SON FLY CASE DÉDIÉ

4.8 Puissance assistée

Lorsque vous serez descendu du Nino et apres avoir remonté les bequilles electroniques, il reviendra du mode équilibré au mode de puissance assistée.

Dès lors, le Nino® avancera/reculera ou tournera légèrement selon votre mouvement sur la barre de direction. Passez en puissance assistée pour contourner les trottoirs, bosses, escaliers ou relief dangereux ou inapproprié le long du bord de la route.

4.9 Passage de trottoir



Monter un trottoir de plus de 5cm (max 15 cm) avec assistance



Descendre un trottoir jusqu'à 15cm





4.10 Introduction aux différents modes de fonctionnement

Le Nino® propose les modes de fonctionnement suivants (Status):

- Le mode éteint: En "Mode éteint", tous les systèmes de contrôle électronique sont à l'arrêt. Seule la clé à distance reste fonctionnelle pour remettre l'appareil en marche.
- Le mode Stand-by: le Nino® est allumé, mais il ne maintient pas son équilibre de lui-même. En mode Stand-by, la plupart des systèmes sont activés, mais le système de contrôle du moteur est au repos, bien qu'il puisse s'activer de temps à autre si nécessaire.
- Mode équilibré: Le Nino® s'équilibre de lui-même et tous les systèmes fonctionnent à pleine puissance. Cet état suppose la présence d'une personne sur l'appareil ou près de celui-ci et avec une vitesse limitée.

4.11 Se familiariser à la clé à distance et au tableau de bord

L'apparence de la clé à distance et les fonctions de ses différents boutons sont décrites dans le tableau suivant. Vous pouvez le porter sur le porte-clés fourni par nos soins afin de ne pas la perdre.

Sur la clé à distance, vous trouverez quatre boutons définis dans le tableau ci-dessous: Allumage ; Verrouillage ; Information ; Passage en vitesse limitée . Chacun des boutons peut être actionné de deux manières: à savoir, par pression longue, qui dure plus d'1,5 secondes; et par pression brève qui dure moins d'1.5 secondes.

5. Autres Fonctions

5.1 Le compagnon de votre véhicule

Outre sa flexibilité et sa rapidité, le Nino® peut se déplacer sur une distance allant de 20 à 40 km (selon le modèle de la batterie), ce qui est très bien adapté à des déplacements dans un rayon de 2 à 10 kilomètres. Vous pourrez réaliser des déplacements fluides sans émission de gaz à effet de serre grâce à votre Nino® si vous êtes las des embouteillages et de la pollution. Placé dans le coffre de votre voiture, il sera un complément idéal sur de courtes distances après que vous ayez garé votre véhicule.

Vous pouvez acquérir un chargeur de bord pour recharger la batterie de votre Nino® pendant que vous conduisez votre voiture si le coffre de votre véhicule est équipé d'une prise de rechargement 12V. Lorsque le Nino® aura besoin d'être rechargé, vous pourrez connecter la prise de votre coffre à votre Nino®.

Le chargeur de bord peut nécessiter 4 à 6 heures pour compléter le chargement de la batterie.



Le chargeur de bord du Nino® fonctionne à une puissance de 130W, 12~28VDC, et le voltage de l'allume-cigare de la plupart des voitures familiales est de 12VDC. Donc, le chargeur de bord du Nino® peut normalement fonctionner si votre allume-cigare marche à du 15A ou plus. Si tel n'est pas le cas le chargeur de bord pourrait ne pas fonctionner, ou le fusible de votre voiture risquerait de fondre.



Vous ne pouvez utiliser le chargeur de bord du Nino® que si votre voiture est en train de rouler. Ne l'utilisez pas plus longtemps si votre voiture est à l'arrêt, car la capacité de batterie du Nino® pourrait être supérieure à celle de votre voiture. Charger votre Nino® pendant que votre voiture est à l'arrêt pourrait décharger la batterie de votre véhicule et vous pourriez ne plus savoir la faire démarrer.

5.2 Les béquilles électroniques

Les modèles Nino® sont équipés de béquilles électriques de stationnement. Vous pouvez utiliser ces béquilles pour garer votre Nino® et vous permettre de mettre le Nino en veille automatiquement.

Vous devez mettre les béquilles électroniques avant de descendre du Nino !



La béquille ne peut être utilisée que lorsque vous êtes à l'arrêt avec le Nino®. Pour éviter que d'autres n'utilisent votre Nino® de façon inconsidérée, nous vous recommandons vivement de verrouiller ou d'éteindre votre appareil lorsque vous vous en éloignez.

5.3 Port USB de chargement intégré

Vous trouverez un port USB sur la barre de direction de votre Nino® qui s'adapte à tout équipement USB standard et qui procure du courant à 5V/1A. Vous pouvez recharger votre Nino® par l'intermédiaire de ce port avec un dispositif comportant un port USB externe.



Ce port USB est efficace uniquement lorsque le Nino® est allumé. Il est seulement prévu pour fournir du courant d'un voltage maximal de 5V/1A. Il n'a pas la capacité de transmettre des données. Ne branchez pas n'importe quel périphérique USB utilisant un courant supérieur à 1A. Si vous connectez des instruments ayant une forte demande énergétique, vous risquez de couper le courant du tableau de bord et de compromettre la sécurité de la conduite.

5.4 Remplacement d'un pneu

Remplacer les pneus usés par l'usage car ils peuvent compromettre votre sécurité au cours des déplacements, et remplacez immédiatement tout pneu crevé (profondeur des dessins de la surface du pneu <1mm ou totalement usé).

Nous vous suggérons de faire appel à notre SAV pour tout remplacement de pneu car il est tubulaire et doit être monté et démonté avec un outillage spécifiques au Nino.

Si vous préférez cependant faire le remplacement vous-meme, nous vous recommandons de remplacer l'ensemble pneu/jante en entier.

6. L'entretien au quotidien

6.1 Nettoyage et rangement

1. Nettoyez votre Nino® après usage afin qu'il maintienne son niveau de performance.
2. Vous pouvez utiliser un chiffon (semblable à celui que vous utilisez pour nettoyer vos lunettes) mouillé avec un peu d'eau pour nettoyer l'ordinateur central du Nino®.
3. Vous pouvez utiliser un tuyaux de douche ou d'arrosage (la pression de l'eau doit être inférieure à 1Mpa ou 145PSI) pour nettoyer les pneus et les parties extérieures. Ensuite, essuyez-le et placez-le dans un lieu aéré afin d'éviter toute érosion .
4. La saleté difficile à enlever sur les surfaces en plastique peut être nettoyée avec une brosse à dents et un peu de dentifrice. Nettoyez-le ensuite avec un chiffon mouillé. Cette méthode peut également être adoptée pour éliminer les rayures sur la surface.
5. Séchez le Nino® dans un lieu fermé et frais. Ne le laissez pas en plein air pour une durée prolongée. L'exposition au soleil ou à un environnement chaud ou froid pourrait altérer prématurément son apparence.



Lorsque vous nettoyez votre Nino®, assurez-vous qu'il soit éteint, qu'il soit débranché. Ces derniers ne seraient pas couverts par la garantie!

Ne laissez pas votre Nino® sous un robinet et ne le laissez pas tremper dans l'eau. L'eau pourrait pénétrer à l'intérieur et des dégâts irréparables pourraient se produire. Ces dégâts ne seraient pas couverts par la garantie!



Ne nettoyez pas le Nino® avec de l'alcool, un spray, du diesel, de l'acetone ou tout autre solvant chimique volatil et abrasif. Ces substances pourraient abimer l'apparence et la structure interne du Nino®. Ces dégâts ne seraient pas couverts par la garantie!

6.2 Entretien et transport de la batterie

La batterie du Nino® nécessite la plus grande attention. Une batterie bien entretenue peut assurer les meilleures performances, même après 20 ou 30.000 km de trajet tandis que si vous la négligez, elle pourrait fonctionner bien en-dessous de ses capacités ou s'endommager après seulement quelques mois. Afin de prolonger la durée de vie de votre batterie, vous devez procéder à des entretiens et des vérifications selon les recommandations suivantes :

1. Lisez attentivement les recommandations sur l'étiquette de la batterie.
2. Rangez la batterie dans un environnement sec où la température est comprise entre 0 °C et 40 °C. L'utilisation ou le rangement de la batterie dans un environnement à très haute température (plus de 50°C) ou à très basse température (en dessous de -20°C) affectera sa durée de vie.
3. Tachez de ranger votre batterie dans un environnement frais et sec. Dans un environnement extrêmement humide, la rosée ou de l'eau peuvent s'infiltrer dans la batterie, entraînant rapidement des dégâts. Si un environnement humide est inévitable, rangez-la dans un sac hermétique.
4. N'utilisez pas toute la capacité de la batterie et rechargez-là quotidiennement, mais faites-le lorsqu'il reste encore 10%~20% d'énergie. Rechargez la batterie chaque fois que vous avez terminé d'utiliser votre Nino®. Les recharges fréquentes n'affecteront pas ses performances ni sa longévité, tandis que l'utiliser jusqu'à sa décharge totale le fera sûrement.
 - a) Si la batterie est montée sur le Nino, le récepteur de la télécommande continuera de consommer de l'énergie. Aussi : **Il n'est pas nécessaire de démonter la batterie lorsque la période de non-utilisation du Nino® n'excède pas 30 jours, mais souvenez-vous de recharger complètement la batterie avant de le ranger.**
 - b) **Rechargez complètement la batterie, démontez-là et rangez-là dans un lieu sec et frais si vous ne comptez pas utiliser votre Nino® pour une période supérieure à 30 jours.**
 - c) **Lorsque la batterie doit être rangée pour une période très longue (plus de 180 jours), rechargez-là tous les 5 ou 6 mois afin qu'elle conserve ses capacités et sa durée de vie.**



Souvenez-vous de recharger la batterie après chaque trajet. Utiliser la batterie jusqu'à ce qu'elle soit complètement à plat peut provoquer des dommages irréversibles qui ne sont pas couverts par la garantie.

5. La batterie du Nino® est équipée de cellules ion aux fonctions protectrices variées. Elle est titulaire du certificat de transport aérien UN38.3, du certificat de test de chute à 1,5 et du certificat UL. Incendie, explosion ou heurts ne se produiront pas durant un usage normal, mais par mesure de précaution ne pénétrez pas la batterie avec un objet pointu, ne le frappez pas avec des objets lourds, ne l'exposez pas feu ou à l'eau, ce qui vous mettrait en danger ou polluerait l'environnement.

La plupart des compagnies aériennes ou de livraisons express telles que UPS, DHL et TNT peuvent vous livrer la batterie par avion à condition que vous leur présentiez le rapport de test UN38.3 et les autres tests de conformité. Ces documents peuvent être téléchargés sur notre site web officiel, au chapitre "support& service". Vous pouvez aussi vous procurer une copie de ces documents auprès du service après-vente de votre revendeur. Toutefois, nous ne pouvons vous garantir que toutes les compagnies de livraison express accepteront de transporter la batterie du Nino®, leurs décisions étant soumises aux changements de règles des transports aériens et aux règles de sécurité propres aux différents pays, compagnies aériennes ou aéroports.

6.3 Vérifier les vis mal serrées

Grâce à un traitement spécial, toutes les vis du Nino® sont conçues pour ne pas se desserrer, mais par mesure de sécurité, procédez par vous-même à une vérification des vis des jantes, de la barre de direction, de la batterie, de l'aile, du plancher, du tableau de bord, etc.. ou faites-le faire dans l'un de nos magasins. Secouez ces composants de vous-même pour voir s'ils bougent ou s'ils produisent des sons qui pourraient indiquer qu'ils se desserrent. Si c'est le cas, resserrez-les avec les outils fournis avec le produit.

6.4 Vérifier la pression des pneus

Sous des conditions normales, la pression des pneus devrait être maintenue entre 10 PSI et 15PSI (70~100kPa) La pression des pneus ne doit pas excéder 25PSI (170kPa). Une pression des pneus plus haute peut diminuer la résistance aux frottements, prolongeant le nombre de kilomètres mais peut altérer l'effet des amortisseurs tandis qu'une pression basse des pneus réduira le nombre de kilomètres assuré par la batterie, mais conviendra aux routes escarpées. Chacun de ces deux cas peuvent accélérer l'usure des pneus.

6.5 Manipulation et rangement dans le coffre de la voiture

Manipulez le Nino® de manière raisonnable, selon les indications suivantes :

1. Assurez-vous qu'il soit éteint et que les bequilles soit levés. Si le Nino n'est pas correctement bloqué dans votre coffre, veuillez alors descendre les bequilles pour le garder plus stable.
2. Démontez la barre de direction si vous souhaitez placer le Nino® dans le coffre de votre voiture. Si vous possédez un bac adapté à votre coffre, utilisez-le pour ranger le Nino® et l'y maintenir rangé.
3. Demandez de l'aide à une autre personne. pour ranger le Nino dans son coffre.
4. Une rampe adaptée peut être fournie en option sur notre site dédié.

6.6 Entretien régulier

Outre la fixation des vis, changer les pneus, les gardes-boue et la batterie, il n'y a pas d'autres pièces réparables par l'utilisateur. Aussi, ne le démontez pas de vous-même. En cas de problèmes, contactez-nous ou contactez un service de réparation autorisé.

Envoyez votre Nino® régulièrement chez votre revendeur pour son entretien. Vous assurerez ainsi votre sécurité et les meilleures performances de votre appareil.

Fiche technique

- ✓ Poids : 39 kg
- ✓ Poids max. de l'utilisateur : 100 kg
- ✓ Capacité de montée de pente : 20%
- ✓ Franchissement d'obstacle : 4cm
- ✓ Descente d'obstacle : 15 cm
- ✓ Usage Extérieur
- ✓ Temps de charge : 3h
- ✓ Garantie : 2 ans
- ✓ Dimensions : 59 x 64 x 50 cm
- ✓ Largeur d'assise: 420
- ✓ Profondeur d'assise: 390mm
- ✓ Hauteur de dossier: 380-420mm
- ✓ Inclinaison du dossier: 100°
- ✓ Réglage Hauteur de dossier: 140-200mm par palier de 15mm
- ✓ Hauteur du dossier: 230mm
- ✓ Largeur de dossier: 350mm
- ✓ Puissance 2750 W
- ✓ Autonomie : 38 km
- ✓ Vitesse : 6/9km/h



Nous contacter

Vous pouvez nous contacter de la manière suivante si vous souhaitez nous consulter au sujet de problèmes liés à la conduite, l'entretien de l'appareil et la sécurité, ou pour signaler une panne du produit. Nous sommes à votre service.

Nino Robotics

Siège social: 663 route de Lugadets – Lit et Mixe – Landes - France

Tel: +33 (0)1 42 28 98 77

E-mail (Informations): info@nino-robotics.com

Site web: Nino-robotics.com