

Marchi e Note legali

Nino® e il suo logo sono marchi registrati di Nino Robotics® (Francia); iPhone, iOS, di Apple Inc.; Android, di Google Inc. I titolari si riservano tutti i diritti relativi ai marchi registrati citati nel presente manuale. Nino Robotics si riserva tutti i diritti relativi a Nino® e al suo logo.

Nino Robotics possiede diversi brevetti relativi al robot di trasporto personale Nino®, nonché altri brevetti in corso di ottenimento. Il presente manuale è stato elaborato da Nino Robotics, che se ne riserva tutti i diritti d'autore. Nessuna istituzione o individuo può copiare o distribuire il presente manuale, in tutto o in parte, o fare uso dei brevetti di cui sopra, senza il consenso scritto di Nino Robotics.

Al momento della stampa del presente manuale, abbiamo cercato il più possibile di includere la descrizione e le istruzioni relative a tutte le funzioni di Nino®, ma è possibile che ci siano delle differenze rispetto a quello che avete acquistato, a seguito di modifiche e miglioramenti apportati nella progettazione delle sue funzioni. Si prega di visitare il sito Nino-robotics.com per scaricare e consultare l'ultima versione del manuale elettronico di questo dispositivo.

Nino Robotics si riserva il diritto di spiegare ogni differenza esistente tra l'ultima versione del prodotto e quella descritta nel presente manuale in termini di colore o aspetto.

Riguardo al presente manuale

Grazie per aver scelto il robot di trasporto personale Nino®. In questo manuale, troverai le istruzioni per l'uso di Nino® che dovrebbero aiutarti a:

- Acquisire le conoscenze di base sul funzionamento di Nino®, i suoi metodi di guida e di controllo a distanza;
- Familiarizzare con i metodi di guida sicura e le tecniche da acquisite per spostarsi nel modo più gradevole e sicuro possibile;
- Comprendere le strutture e le modalità di funzionamento di Nino®, nonché i modi per effettuarne la regolare manutenzione;
- Godere appieno del tuo robot Nino®, in totale sicurezza.
- Assicurarti di aver letto e compreso il significato dei seguenti simboli.
- **Questo manuale non esime dal seguire la formazione obbligatoria presso il tuo rivenditore o locatore autorizzato.**



Pericolo!



Attenzione!



D&R



Info

1. Introduzione6

- II -

Nino® Manuale d'uso

1.2 Schema di Nino®	7
2. Numero di serie/certificato di garanzia	8
3. Guida per una guida sicura	10
3.1 Schema di utilizzo	12
3.2 Cose da non fare su Nino®	13
3.3 Modi di guida.....	13
3.4 Sicurezza attiva.....	15
3.5 Sistema di sicurezza intelligente/protezione automatica	14
4. Pronti per la prima passeggiata!	16
4.1 Preparazione.....	16
4.2 Accensione di Nino®	17
4.3 Cose da prendere in considerazione prima di salire su Nino®.....	17
4.4 Salire su Nino® e mantenere l'equilibrio	18
4.5 Guida marcia avanti/marcia indietro.....	20

4.6 Frenare	21
4.7 Girare	22
4.8 Potenza assistita	23
4.9 Marciapiedi	24
4.10 Introduzione alle diverse modalità di funzionamento	25
4.11 Prendere confidenza con il telecomando e il cruscotto	25
5. Altre funzioni	27
5.1 Il compagno del tuo veicolo	27
5.2 Le stampelle elettroniche	28
5.3 Porta USB di ricarica integrata	28
5.4 Cambio di uno pneumatico	29
6. Manutenzione quotidiana	30
6.1 Pulizia e conservazione	30

6.2 Manutenzione e trasporto della batteria	31
6.3 Controllare le viti allentate	32
6.4 Controllare la pressione degli pneumatici	33
6.5 Manipolazione e conservazione nel bagagliaio dell'auto	33
6.6 Manutenzione regolare	34
7. Scheda tecnica	35
Contattaci	36

1. Introduzione

1.1 Che cos'è Nino®?

Il robot di trasporto personale Nino® è una **nuova generazione di veicolo seduto elettrico autobilanciato**, munito di funzioni automatiche e intelligenti. Il conducente si sposta stando seduto sul robot e lo fa funzionare grazie ai **movimenti della parte superiore del corpo** (busto) o lo controlla utilizzando dispositivi mobili come gli smartphone nelle versioni future. Nino® è orgoglioso di presentare le seguenti funzionalità:

1. È **autobilanciato: le ruote possono girare sul posto.**
2. **Durante la guida, il conducente controlla la macchina con la posizione del proprio corpo, invece di utilizzare un acceleratore e un freno, cosa che rende la guida comoda e intuitiva.**

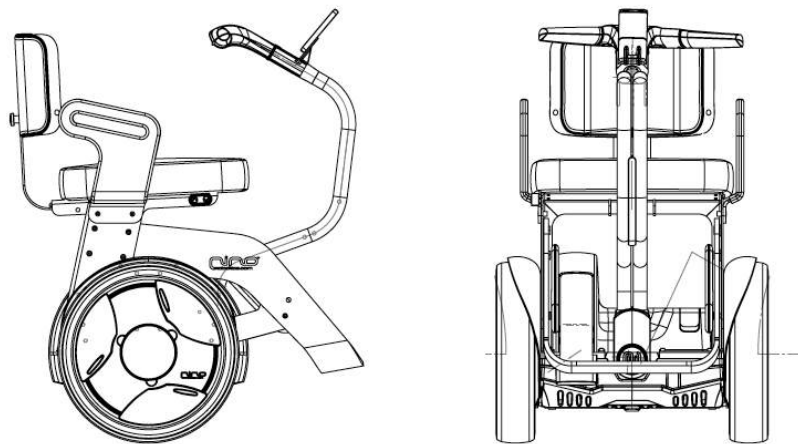
Il robot è in grado di equilibrarsi automaticamente in modo tale che, se il conducente si sporge in avanti, le ruote gireranno in avanti. Se invece il conducente si piega indietro, le ruote gireranno indietro.

Il conducente può anche girare a destra o a sinistra semplicemente ruotando la barra di controllo nella direzione corrispondente.

L'equilibrio di Nino® dipende dall'efficienza del lavoro del suo processore ad alta velocità, dalla precisione del suo giroscopio e del suo motore. Se uno di questi elementi si guasta, la macchina perderà l'equilibrio. In questo caso, Nino® è specificatamente dotato di un formidabile sistema di controllo a doppia salvaguardia: ciò vuol dire che ciascun sistema di circuito essenziale della macchina è dotato di un sistema di salvaguardia (back-up). Se un modulo essenziale smette di funzionare, sarà sostituito dal suo corrispondente modulo di salvaguardia, massimizzando la sicurezza durante lo spostamento. Nino® ha una superficie di proiezione simile a quella di un uomo e vanta una grande manovrabilità. Pertanto, ha accesso alla maggior parte dei luoghi in cui è possibile camminare: sentieri, marciapiedi, corridoi, stanze e ascensori.



1.2 Schema di Nino®



2. Numero di serie/certificato di garanzia

Il certificato di garanzia specifica in dettaglio gli oggetti garantiti, le informazioni necessarie per accedere al servizio di manutenzione e ordinare accessori, la data di efficacia della garanzia firmata dal rivenditore, le informazioni di contatto di quest'ultimo, nonché il suo timbro.

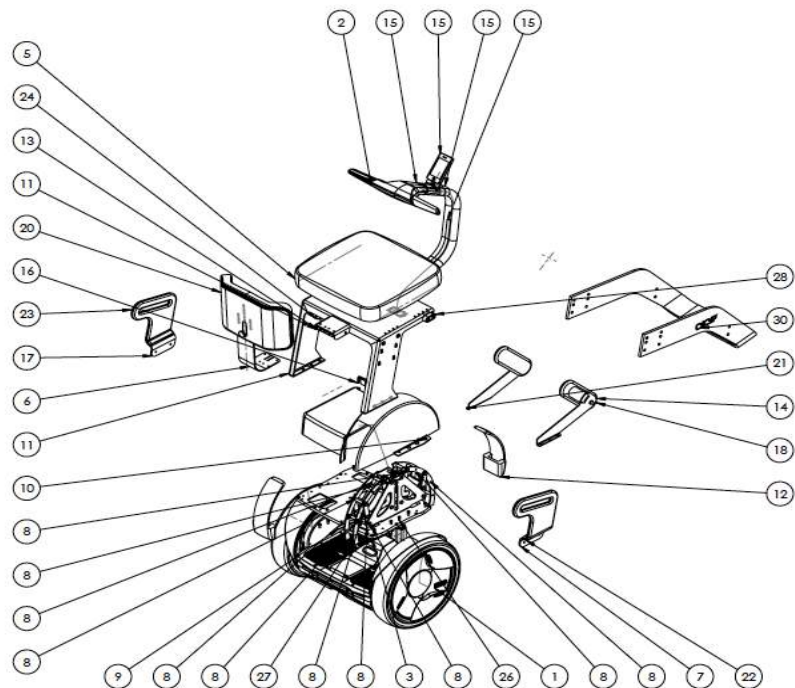
Inoltre, sulla prima pagina del certificato di garanzia è applicata un'etichetta con un numero di serie unico.

Il numero di serie è una combinazione di 14 numeri e lettere che si possono trovare:

- sulla prima pagina del certificato di garanzia;
- sulla parte che sostiene la batteria alla base della struttura principale;
- sull'esterno della confezione.



2.1 Schema di Nino®



No. ARTICLE	NUMERO DE PIECE	QTE
1	ninebot_body test	1
2	ninebot_handbar coupe	1
3	NINO115 chassis	1
4	NINO119 repose pied	1
5	NINO105 plaque assise	1
6	NINO102 jonction dossier	1
7	NINO106 accoudoir droit	1
8	assemblage bequille	1
9	NINO121 debrayage manuel	1
10	NINO117 coque	1
11	Assemblage pied	1
12	NINO120 elastomère bequille	2
13	charniere appuis bequille	4
14	NINO108 securité palette droit	1
15	Assemblage tube de guidon	1
16	NINO118 coque alimentation	1
17	NINO107 accoudoir gauche	1
18	NINO110 maintien tibia	3
19	NINO116 connecteur handbar	1
20	NINO101 coussin dossier	1
21	NINO109 securité palette gauche	1
22	NINO125 accoudoir coque droit	1
23	NINO124 accoudoir coque gauche	1
24	NINO129 vis 25 m5 BTR	14
25	Assemblage LOGO	1
26	NINO129 vis 12 m6	13
27	ninebot_body logo	1
28	NINO 130 bouton inak	1
29	NINO131 vis 10 m5 BTR	4
30	NINO119 repose pied rallonge	1

3. Guida per una guida sicura



QUESTO CAPITOLO È MOLTO IMPORTANTE. SI PREGA DI LEGGERLO ATTENTAMENTE E DI ASSICURARSI DI AVER COMPRESO TUTTE LE ISTRUZIONI. NINO® DECLINA OGNI RESPONSABILITÀ PER QUALSIASI PERDITA, DANNO, INCIDENTE O CONTROVERSIA CHE POSSA RISULTARE DAL MANCATO RISPETTO DELLE ISTRUZIONI DI SICUREZZA INDICATE NEL PRESENTE CAPITOLO. LA FORMAZIONE ALLA GUIDA DA PARTE DEL RIVENDITORE È OBBLIGATORIA.

Oltre a essere un veicolo da diporto, Nino® è anche un mezzo di trasporto. **In quanto tale, può esporti agli stessi rischi di qualsiasi altro mezzo di spostamento.** Tuttavia, se segui le istruzioni indicate nella sezione 3 del presente manuale ("Guida per una guida sicura"), potrai preservare al meglio la tua sicurezza e quella degli altri. In questo modo, eviterai gravi lesioni, anche qualora Nino® dovesse riportare danni irreversibili o tu fossi colpito da malessere improvviso.

C'è una cosa che bisogna ricordare: negli spostamenti, è necessario essere cauti e tenersi a distanza di sicurezza da altre persone e altri veicoli, perché anche se si guida Nino® su strada o in occasione di un evento pubblico seguendo le raccomandazioni della "Guida per una guida sicura", ci si espone comunque ai rischi derivanti dal comportamento imprevedibile di altre persone o altri conducenti, proprio come quando si cammina a piedi o in bicicletta.

Istruzioni obbligatorie:

- Comprendere e rispettare le leggi del tuo paese per questo tipo di veicoli.
- Controllare il livello di carica della batteria prima di ogni utilizzo, con il telecomando. Se resta meno del 40% di autonomia, non utilizzare Nino® per un lungo viaggio, in quanto potrebbe fermarsi durante il tragitto.
- Controllare Nino® per assicurarsi che non ci siano pezzi persi o danneggiati e che non emetta segnali continui di allarme nel corso dell'utilizzo.
- Prima di guidare, assicurarsi di essere in buone condizioni e di non essere sotto l'effetto di alcool, sedativi o eccitanti da almeno 6 ore.

3.1 Schema di utilizzo



Sollevare la stampella



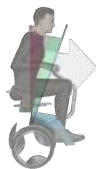
Dispositivo girostabilizzato



Girare a sinistra



Girare a destra



Marcia in avanti



Arresto



Frenare e fare retromarcia



Abbassare la stampella/Parcheggio



3.2 Cose da non fare su Nino®



- Non utilizzare Nino® in luoghi pericolosi o contrari alle normali precauzioni, come in caso di asfalto danneggiato (buche, ecc.) o in presenza di pozzanghere di oltre 3 cm di profondità.
- Non salire o scendere le scale, non sollevare Nino® da terra quando è attivo. Non guidare su corsie di emergenza o su una ruota.
- Non guidare in autostrada o su strada.
- Non guidare Nino® a più persone, soprattutto con bambini piccoli. Non lasciare andare la barra di direzione con entrambe le mani contemporaneamente.
- Non permettere ai minori 14 anni di guidare Nino® se non accompagnati. La guidare è inoltre vietata a donne in gravidanza, persone in stato di ebbrezza o che soffrono di disordini mentali, malattie cardiache o handicap che limitano la capacità di guidare.
- Non guidare la Nino® in un ambiente pericoloso, soprattutto in luoghi esposti al rischio di incidenti legati a fuoco o esplosioni dovute prodotti/liquidi/polveri, fibre infiammabili, gas, ecc.
- Evitare di guidare in retromarcia ad alta velocità o effettuare curve strette in senso inverso. Non telefonare mentre si guida.
- Non guidare in caso di maltempo e cattive condizioni stradali in caso di pioggia o ghiaccio che rendano il manto stradale scivoloso.
- Non andare contravvenire alle raccomandazioni del presente manuale, in particolare quelle che indicano chiaramente "Attenzione" o "Pericolo".

3.3 Modi di guida

- Comportati in modo civile senza entrare in conflitto con le persone intorno a te.
- Guida il tuo Nino® a velocità moderata. Mantieni una distanza di sicurezza sufficiente tra te, i pedoni e gli altri mezzi di trasporto. Devi essere in grado di fermarti in qualsiasi momento.
- Guida in modo cortese, senza accelerazioni o frenate improvvise.
- Rispetta i diritti dei pedoni, evitando di spaventarli. Quando sei dietro a qualcuno, segnala la tua presenza e sorpassa a sinistra diminuendo la velocità. Quando sei di fronte a qualcuno, mantieniti a destra rallentando.
- Quando sei in mezzo alla folla, rallenta e adatta la tua velocità a quella dei pedoni fino a quando non si apra una via sicura che ti permetta di effettuare sorpassi. Guidare velocemente in mezzo alla folla può essere pericoloso.
- Quando ti sposti con altri conducenti di Nino®, mantieniti a distanza di sicurezza dagli altri e stai lontano da qualsiasi pericolo od ostacolo. Non guidare fianco a fianco, a meno che non ci sia abbastanza spazio sulla sinistra per consentire ai pedoni di passare.
- Non parcheggiare Nino® in un luogo che potrebbe bloccare il passaggio dei pedoni.
- Non guidare Nino® in una zona scarsamente illuminata. Se questo è proprio necessario, rallenta, sii prudente e utilizza i fari per farti notare.
- Sii rilassato durante la guida, con i gomiti leggermente piegati e la testa dritta. Guidare in retromarcia è pericoloso. Evita quindi di farlo, a meno che non si tratti di una distanza di pochi metri, per evitare un ostacolo.

IL CONDUCENTE NON DEVE IN NESSUN CASO PIEGARSI SULLA BARRA. È PERICOLOSO E COSTITUISCE UNA DELLE PRINCIPALI CAUSE DI INCIDENTI E LESIONI PERCHÉ NINO® POTREBBE PERDERE L'EQUILIBRIO, IN PARTICOLARE DURANTE L'ACCELERAZIONE O IN CASO DI GUIDA AD ALTA VELOCITÀ.

3.4 Sicurezza attiva

Ti preghiamo di leggere attentamente il presente manuale e guardare i video tutorial disponibili sul nostro canale YouTube Nino Robotics o il nostro sito web dedicato.

Assicurati di averne capito e approvato il contenuto.

- Non permettere a nessuno di utilizzare Nino®, a meno che non abbia letto questo manuale e guardato i nostri video sopra indicati.
- Non guidare in condizioni difficili, se non puoi applicare i consigli di sicurezza e le avvertenze enunciate nel presente manuale, o se ti trovi sotto l'effetto di alcool o droghe.
- Per la tua sicurezza, non utilizzare Nino® e ricaricarlo in caso di insufficiente autonomia. Lo stesso vale in caso di ripetuti avvertimenti o limiti di velocità.
- Metti i tuoi effetti personali in zaino, invece di lasciarli a terra.
- Accertati che Nino® sia spento e le stampelle ritirate prima del trasporto, altrimenti una rapida rotazione delle ruote potrebbe causare lesioni. Ti raccomandiamo di trasportare Nino® in due. Non sollevarlo dall'ala, potresti schiacciarti le dita.
- Assicurati che non ci siano viti mancanti o parti danneggiate prima dell'uso. Non avviare Nino® finché ogni eventuale problema non sia stato risolto.
- Effettua regola regolare manutenzione di Nino®, conformemente a quanto esposto nel capitolo 7 del presente manuale.

3.5 Sistema di sicurezza intelligente/protezione automatica

Nelle seguenti situazioni, Nino® ridurrà la propria velocità automaticamente a un livello tale da garantire la tua protezione:

- **Sovraccarico o tenuta prolungata su un pendio.** La protezione intelligente si attiverà e Nino si inclinerà all'indietro per ricordare al conducente che deve fermarsi quando il carico di Nino® supera il peso originariamente previsto per una durata di tempo troppo lunga. Questo può accadere nei seguenti casi: quando una sosta prolungata in piedi su un pendio ripido è avvertita come un sovraccarico dall'apparecchio o in caso di sovrappeso del conducente. Quando si presentano queste situazioni, il conducente deve scendere da Nino®. Il conducente rischia di cadere se rimane sull'apparecchio dopo più di 5 secondi in modalità stand-by.
- **Batteria scarica.** Quando l'autonomia della batteria è inferiore al 40%, la velocità massima in modo bilanciato diminuisce, quindi Nino® limiterà la propria velocità.
- **Carica della batteria insufficiente.** Se il sistema di sicurezza intelligente viene attivato durante uno spostamento perché il livello di energia della batteria è molto basso (in genere inferiore al 10%), sarà necessario mettere subito le stampelle in modalità da parcheggio

e ricaricare Nino®. In questo caso, il piano di base dell'apparato si posizionerà in modo da costringere il conducente a fermarsi se continua a muoversi.

- **Guasto interno.** La modalità di sicurezza intelligente di Nino® rileva ogni guasto interno (ad esempio, una perdita di energia in una batteria, la rottura di un sensore di equilibrio...). Se il conducente sta ancora guidando la Nino® quando questo accade, dovrà fermare Nino® e contattare il servizio di assistenza per farlo riparare. Se senti l'allarme subito dopo aver acceso il motore, può significare che la batteria non è carica a sufficienza. In questo caso, ricaricala. Se hai installato l'applicazione **Ninedroid** sul tuo smartphone (applicazione gratuita), puoi utilizzare la funzione dell'app chiamata "Diagnosi intelligente" per determinare qual è il problema e come risolverlo. Se il problema persiste, si prega di inviare un'e-mail il più presto possibile al nostro servizio SAV: info@nino-robotics.com
- Il codice di errore specifico con l'icona della chiave viene visualizzato sul dashboard dell'applicazione.



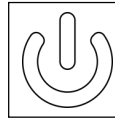
4. Pronti per la prima passeggiata!

4.1 Preparazione

- Per la prima passeggiata, scegli un luogo adatto, interno o esterno, con almeno 16 m² (4m x 4m). Assicurati che il pavimento sia piatto, senza superfici bagnate o scivolose, né ostacoli, automobili, biciclette, animali domestici, bambini o altri oggetti che possano distogliere la tua attenzione.
- Sarà necessario l'aiuto di un istruttore certificato da Nino Robotics.
- Posiziona il tuo Nino® al centro dello spazio prescelto.
- È necessario padroneggiare tutte le funzioni del telecomando.

4.2 Accensione di Nino®

Utilizza il telecomando e premi il tasto "Power on/off" per accendere Nino®. Quando senti il segnale di partenza, le luci sul cruscotto lampeggeranno e si accenderanno successivamente. Infine, verrà visualizzato l'indicatore di batteria, il che significa che l'accensione di Nino® si è svolta normalmente.



Pulsante di accensione del telecomando.



Dovresti sempre iniziare e fermarti su una superficie piana. Se guidi un Nino® per la prima volta, non avere fretta di salire. Per la tua sicurezza, pratica le seguenti operazioni per qualche minuto.

4.3 Cose da prendere in considerazione prima di salire su Nino®

Innanzitutto, accendi la macchina facendo clic sul pulsante ON del telecomando. Rimuovi quindi la barra centrale, dai le spalle a Nino e siediti per bene in fondo al sedile. In seguito, rimetti la barra direzionale al livello centrale. Adesso, Nino® sarà in modalità stand-by. A questo punto, solleva la stampella elettrica premendo sul comando di sollevamento delle stampelle (freccia in alto) a lato di Nino®. Nino® sarà quindi in modalità guida assistita e autobilanciata.



Non sederti su Nino® se le stampelle non sono posate per terra.

4.4 Salire su Nino® e mantenere l'equilibrio

La maggior parte dei principianti ha bisogno solo di pochi minuti per familiarizzare con la guida di Nino®. È obbligatorio che il tuo istruttore si metta a fianco di Nino® e ti aiuti a tenere la barra di direzione per evitare che il nervosismo ti renda maldestro al primo utilizzo.

- Siediti sul sedile e guarda davanti a te invece di guardare a terra quando ti siedi su Nino®.
- Metti i piedi bene in avanti sul poggiatesta.
- Premi il pulsante sul lato (dopo aver acceso Nino®) per sollevare le stampelle elettriche, continuando a guardare in avanti e a restare immobile.



TRASFERIMENTO PER PERSONE IN SEDIA A ROTELLE. PER SCENDERE DA NINO®, RIPRODURRE IN SENSO INVERSO



Più sei rilassato, più è facile per mantenerti in equilibrio. È molto più facile che guidare una bicicletta. Alcune persone, quando salgono per la prima volta su Nino®, ondeggiando avanti e indietro, ma se immagini Nino® come un piano piatto, questo può aiutarti a mantenere l'equilibrio. Siediti, rilassati e lascia che il tuo istruttore prenda la barra di direzione. Presto smetterai di ondeggiare.

4.5 Guida marcia avanti/marcia indietro

- Inclina lentamente il busto e le spalle in avanti per sentire il movimento di Nino®, poi torna alla posizione originale per sentire la decelerazione e fermarti. Sii moderato e ripeti più volte questo gesto per adattarti ai movimenti controllati dal centro di gravità del tuo corpo.



Marcia avanti



Arresto



Freno e marcia indietro



Per un principiante, è necessario agire lentamente e delicatamente. La postura del corpo deve essere rilassata per evitare di ondeggiare. Eventuali movimenti improvvisi avanti e indietro possono far slittare le ruote o causare una perdita di controllo. Questo è molto pericoloso e deve essere evitato.

- Inclina lentamente il busto e le spalle indietro per frenare e far indietreggiare Nino® gradualmente. Quindi, torna alla posizione originale per sentire la decelerazione e fermare la macchina. Ripeti l'operazione più volte ed evita di cadere urtando contro una parete o un altro ostacolo.



Guidare in retromarcia è pericoloso. Non è una guida normale. Fallo solo per una distanza inferiore a un metro. È meglio girare e proseguire in avanti. Se vai all'indietro a velocità eccessiva, Nino® si metterà a tremare e attiverà un segnale di allarme.

4.6 Frenare

Se sposti il centro di gravità nella direzione opposta a quella di marcia, puoi fermare il tuo Nino®. Per farlo, procedi nel modo seguente.

1. Quando vai in avanti, piega il busto e le spalle all'indietro. Questo fermerà Nino®.
2. Trova un posto dove fare alcuni giri ed esercitarti a fermarti e mantenere l'equilibrio.



Prova a fermare Nino® in maniera moderata e progressiva, piuttosto che bruscamente. Sposta lentamente il peso corporeo nel senso di marcia in modo che Nino® si fermi piano piano. Su superfici di tipo asfaltato, la distanza di frenata di emergenza quando Nino® si muove rapidamente è di 4 metri.

Non accelerare o frenare mai bruscamente su una strada bagnata o scivolosa, in quanto ciò potrebbe far slittare le ruote, provocare incidenti e causarti lesioni.

4.7 Girare

Quando inclini la barra di navigazione a destra o a sinistra, Nino® gira nella direzione corrispondente.

1. Allenati a girare. Gira lentamente nella direzione desiderata. Ripeti questi movimenti fino a quando non senti di padroneggiare bene la tecnica.
2. Allenati a fare giri sul posto quando avrai acquisito familiarità con la marcia avanti e indietro e con la frenata. Inclina la barra nella direzione in cui desideri girare. L'angolo deve essere uguale a quello della barra di direzione. Fai diversi tentativi per padroneggiare la tecnica.



Che tu sia fermo o in movimento, non girare mai bruscamente. Il tuo corpo potrebbe perdere l'equilibrio. Pertanto, quando prevedi di girare, rallenta e piega il corpo nella direzione desiderata in modo da migliorare la tua stabilità.



Chiedi al tuo istruttore di aiutarti a metter fuori un piede alla volta e di tenere la barra di navigazione (eccetto per persone in sedia a rotelle).

Inoltre, per 15 secondi, le stampelle possono essere azionate anche se Nino® è spento (per permettere di conservarlo nell'apposito flycase).

Per scendere da Nino®:

1. Premi il pulsante laterale per attivare la stampella verso il basso.
2. Non toccare il telecomando poiché l'apparecchio si metterà in pausa automaticamente dopo l'attivazione delle stampelle.
3. Rimuovi la barra centrale ed esci dalla parte anteriore del veicolo o abbassa i braccioli ed esci di lato.
4. Spegni la macchina con il telecomando e il tasto OFF.

4.8 Potenza assistita

Una volta sceso giù da Nino® e dopo aver rialzato le stampelle elettroniche, esso passerà dalla modalità equilibrata alla modalità di potenza assistita. A questo punto, Nino® avanzerà/retrocederà o girerà leggermente in base al tuo movimento sulla barra di direzione. Passa alla modalità potenza assistita per bypassare marciapiedi, dossi, scale o rilievi pericolosi o inappropriati lungo il ciglio della strada.

4.9 Marciapiedi



Salire su un marciapiede di più di 5 cm (max 15 cm) con assistenza



Scendere un marciapiede fino a 15 cm




4.10 | Introduzione alle diverse modalità di funzionamento

Nino® offre le seguenti modalità di funzionamento (Stati):

- La modalità spento: in "modalità spento", tutti i sistemi di controllo elettronico vengono arrestati. Solo il telecomando rimane funzionale per rimettere in marcia l'apparecchio.
- La modalità stand-by: Nino® è acceso, ma non mantiene da solo l'equilibrio. In modalità stand-by, la maggior parte dei sistemi sono attivati, ma il sistema di controllo del motore è a riposo, anche se può essere attivato in qualsiasi momento, se necessario.
- La modalità equilibrata: Nino® si equilibra da solo e tutti i sistemi funzionano a pieno regime. Questo stato presuppone la presenza di una persona sull'apparecchio o vicino ad esso e con una velocità limitata.

4.11 Familiarizzarsi con il telecomando e il cruscotto

L'aspetto del telecomando e le funzioni dei vari pulsanti sono descritti nella seguente tabella. È possibile inserire il telecomando nel portachiavi fornito in dotazione, per non perderlo.

Sul telecomando, si trovano quattro pulsanti definiti nella tabella seguente: Accensione ; Blocco; Informazione ; Passaggio a velocità limitata .

Ogni pulsante può essere azionato in due modi: con una pressione prolungata, che dura più di 1,5 secondi; e con una pressione breve, che dura meno di 1,5 secondi.

5. Altre funzioni

5.1 Il compagno del tuo veicolo

Oltre alla sua flessibilità e velocità, Nino® può percorrere una distanza di 20-40 km (a seconda del modello di batteria), cosa che lo rende molto adatto per spostamenti in un raggio di 2-10 km. Se sei stanco degli ingorghi e dell'inquinamento, grazie a Nino® potrai effettuare spostamenti fluidi, senza emissioni di gas a effetto serra. Posto nel bagagliaio della tua auto, sarà un complemento ideale per percorrere brevi distanze, dopo aver parcheggiato il tuo veicolo.

Puoi acquistare un caricatore di bordo per ricaricare la batteria del tuo Nino® mentre guidi l'auto, se il tuo bagagliaio del tuo veicolo è dotato di una presa di ricarica 12V. Quando Nino® avrà bisogno di essere ricaricato, potrai collegare la presa del tuo bagagliaio al Nino®.

Il caricatore di bordo può richiedere 4-6 ore per completare la ricarica della batteria.



Il caricatore di bordo di Nino® lavora a una potenza di 130W, 12~28VDC (per informazione, il voltaggio dell'accendi-sigari della maggior parte delle auto familiari è 12VDC). Pertanto, il caricatore di bordo di Nino® può funzionare normalmente se il tuo accendi-sigari funziona a 15A o più. Se non è così, il caricatore di bordo potrebbe non funzionare, o il fusibile della tua auto rischierebbe di fondere.



Puoi utilizzare il caricatore di bordo di Nino® soltanto se l'auto è in movimento. Non utilizzarlo se l'auto è ferma, perché la capacità della batteria di Nino® potrebbe essere superiore a quella della tua auto. Caricare Nino® mentre l'auto è ferma potrebbe scaricare la batteria del tuo veicolo e potresti non riuscire più a farlo ripartire.

5.2 Le stampelle elettroniche

I modelli Nino® sono equipaggiati con stampelle elettriche di stazionamento. Puoi utilizzare queste stampelle per parcheggiare Nino® e permetterti di mettere Nino in pausa automaticamente.

È necessario mettere le stampelle elettroniche prima di scendere da Nino!



La stampella può essere utilizzata solo quando Nino® è fermo. Per evitare che altri utilizzino il tuo Nino® incautamente, ti consigliamo vivamente di bloccare o spegnere l'apparecchio ogni volta che te ne allontani.

5.3 Porta USB di ricarica integrata

Sulla barra di direzione del tuo Nino®, troverai una porta USB che si adatta a qualsiasi dispositivo USB standard e fornisce corrente a 5V/1A. Attraverso questa porta, è possibile ricaricare Nino® con un dispositivo dotato di una porta USB esterna.



Questa porta USB è efficace solo quando Nino® è acceso. È prevista solo per fornire corrente di un voltaggio massimo di 5V/1A forniture. Non ha la capacità di trasmettere dati. Non collegare qualsiasi dispositivo USB che utilizzi una corrente superiore a 1A. Se colleghi strumenti con elevato fabbisogno di energia, rischi di interrompere la corrente del cruscotto e compromettere la sicurezza della guida.

5.4 Cambio di uno pneumatico

Sostituisci gli pneumatici usurati perché possono mettere in pericolo la tua sicurezza durante gli spostamenti e sostituisci immediatamente ogni ruota bucata (profondità dei disegni della superficie dello pneumatico <1 mm o completamente usurato).

Ti consigliamo di rivolgerti al nostro servizio post-vendita per il cambio di qualsiasi pneumatico, perché è tubolare e deve essere montato e smontato con gli attrezzi specifici di Nino®.

Tuttavia, se preferisci procedere da solo al cambio, ti consigliamo di sostituire lo pneumatico/il cerchione per intero.

6. Manutenzione quotidiana

6.1 Pulizia e conservazione

1. Pulisci il tuo Nino® dopo l'uso, in modo che mantenga intatto il suo livello di prestazioni.
2. Per pulire il computer centrale di Nino®, puoi utilizzare un panno (come quello che si usa per pulire gli occhiali), inumidito con un po' d'acqua.
3. Per pulire le parti esterne e gli pneumatici, puoi utilizzare un tubo della doccia o una pompa per innaffiare (la pressione dell'acqua deve essere inferiore a 1Mpa 145PSI). Poi, asciugalo e colloca in un luogo ventilato, per prevenire l'erosione.
4. Lo sporco difficile da rimuovere sulle superfici di plastica può essere pulito con uno spazzolino da denti e un po' di dentifricio. Poi pulisci con un panno umido. Questo metodo può anche essere adottato per eliminare i graffi superficiali.
5. Asciuga Nino® in un luogo fresco e chiuso. Non lasciarlo fuori per un periodo prolungato. L'esposizione al sole o a un ambiente caldo o freddo potrebbe alterare il suo aspetto prematuramente.



Durante la pulizia di Nino®, assicurati che sia spento e scollegato. Altrimenti, gli eventuali danni non sarebbero coperti dalla garanzia!

Non lasciare il tuo Nino® sotto un rubinetto e non immergerlo in acqua. L'acqua potrebbe penetrare all'interno e provocare danni irreparabili. Questo danno non sarebbe coperto dalla garanzia!



Non pulire Nino® con alcool, spray, diesel, acetone o altri prodotti chimici volatili abrasivi e solventi. Queste sostanze possono danneggiare l'aspetto e la struttura interna di Nino®. Questi danni non sarebbero coperti dalla garanzia!

6.2 Manutenzione e trasporto della batteria

La batteria di Nino® richiede la massima attenzione. Una batteria correttamente curata può garantire le migliori prestazioni, anche dopo 20 o 30 mila km percorsi, mentre se la si trascura, potrebbe funzionare al di sotto delle sue capacità o danneggiarsi dopo solo pochi mesi. Per prolungare la durata della batteria, è necessario effettuare operazioni di manutenzione e controlli, nel rispetto delle seguenti raccomandazioni:

1. Leggi le raccomandazioni riportate sull'etichetta della batteria.
2. Conserva la batteria in un ambiente asciutto, a una temperatura compresa tra 0°C e 40°C. Utilizzare o conservare la batteria in un ambiente a temperatura elevata (oltre 50°C) oppure a temperature molto basse (al di sotto di -20°C) ne influenzerà la durata di vita.
3. Conserva la batteria in un ambiente fresco e asciutto. In ambienti estremamente umidi, della rugiada o dell'acqua può penetrare nella batteria, provocando danni rapidamente. Se non è possibile evitare di conservarla in un ambiente umido, utilizzare in un sacchetto ermetico.
4. Non utilizzare tutta la capacità della batteria e ricaricala quotidianamente, quando resta ancora il 10% ~ 20% di energia. Ricarica la batteria ogni volta che hai finito di usare Nino®. Le ricariche frequenti non hanno alcun impatto sulle prestazioni e sulla durata di vita di Nino®, mentre invece il fatto di utilizzarlo fino a scaricarlo completamente è sicuramente dannoso.
 - a) Se la batteria è montata su Nino®, il ricevitore del telecomando continuerà a consumare corrente. Inoltre: Non è necessario rimuovere la batteria quando il periodo di non utilizzo di Nino® non supera i 30 giorni, ma ricordati di caricare completamente la batteria prima di riporlo.
 - b) Ricarica la batteria completamente, quindi smontala e conservala lì in un luogo fresco e asciutto, se prevedi di non utilizzare Nino® per un periodo di più di 30 giorni.
 - c) Se la batteria deve essere conservata per un periodo molto lungo (oltre 180 giorni), ricaricala ogni 5 o 6 mesi in modo che mantenga la sua capacità e durata.



Ricordati di ricaricare la batteria dopo ogni spostamento. Utilizzare la batteria fino a quando non è completamente scarica può causare danni irreversibili non coperti dalla garanzia.

5. La batteria di Nino® è equipaggiata di cellule con varie funzioni di protezione. È munita di certificato di trasporto aereo UN38.3, certificato di prova di caduta a 1,5 e certificato UL. In caso di uso normale non si verificano incendi, esplosioni o urti, ma per precauzione si consiglia di non far penetrare nella batteria oggetti appuntiti, di non colpirla con oggetti pesanti, o esporla a fuoco o acqua, cosa che potrebbe mettere a rischio o inquinare l'ambiente.

La maggior parte delle compagnie aeree o di consegna express, come UPS, DHL e TNT, possono consegnare la batteria per via aerea, a condizione di presentare loro il rapporto di prova UN38.3 e gli altri test di conformità. Questi documenti possono essere scaricati dal nostro sito ufficiale, nella sezione “support& service”. È inoltre possibile ottenere una copia di questi documenti presso il servizio post-vendita del proprio rivenditore. Tuttavia, non possiamo garantire che tutte le compagnie di consegna express accetteranno di trasportare la batteria di Nino®: le loro decisioni sono soggette ai cambiamenti delle regole del trasporto aereo e alle norme di sicurezza specifiche di ciascun paese, compagnia aeree o aeroporto.

6.3 Controllare le viti allentate

Con un trattamento speciale, tutte le viti di Nino® sono progettate per non allentarsi, ma per motivi di sicurezza, procedi tu stesso al controllo delle viti dei cerchioni, del manubrio di comando, della batteria, dell’ala, del piano, del cruscotto, ecc... o fallo fare in uno dei nostri negozi. Agita i componenti per vedere se si muovono o se producono suoni che potrebbero indicare che si stanno allentando. Se è così, serrali utilizzando gli strumenti forniti in dotazione con il prodotto.

6.4 Controllare la pressione degli pneumatici

In condizioni normali, la pressione degli pneumatici deve essere mantenuta tra 10 PSI e 15 PSI (70 ~ 100kPa). La pressione degli pneumatici non deve superare i 25PSI (170kPa). Una pressione degli pneumatici più alta può ridurre la resistenza all’attrito, aumentare il numero di chilometri

garantiti dalla batteria, ma può alterare l'effetto degli ammortizzatori, mentre invece una pressione degli pneumatici più bassa ridurrà il numero di chilometri forniti dalla batteria, ma sarà ottimale in caso di strade ripide. Ciascuno di questi due casi può accelerare l'usura degli pneumatici.

6.5 Manipolazione e conservazione nel bagagliaio dell'auto

Maneggia Nino® in modo ragionevole, seguendo le seguenti indicazioni:

1. Assicurati che sia spento e le stampelle siano state sollevate. Se Nino non è correttamente bloccato nel bagagliaio, abbassa le stampelle per mantenerlo più stabile.
2. Smonta la barra di direzione se desideri posizionare Nino® nel bagagliaio della tua auto. Se disponi di un contenitore adatto al tuo bagagliaio, utilizzalo per conservare Nino® e tenerlo in ordine.
3. Chiedi aiuto a un'altra persona per riporre Nino® nel bagagliaio.
4. Una rampa adatta può essere fornita come optional sul nostro sito dedicato.

6.6 Manutenzione regolare

Oltre al fissaggio delle viti e al cambio degli pneumatici, dei parafranghi e della batteria, non ci sono altri pezzi che l'utente possa riparare. Pertanto, si raccomanda di non smontare il prodotto da soli. In caso di problemi, si prega di contattarci o di contattare un servizio di assistenza/riparazione autorizzato.

Invia regolarmente il tuo Nino® dal tuo rivenditore di fiducia per eseguirne la manutenzione. Questo garantirà la sicurezza e le migliori prestazioni del tuo apparecchio.

Fiche technique

- ✓ Poids : 39 kg
- ✓ Poids max. de l'utilisateur : 100 kg
- ✓ Capacité de montée de pente : 20%
- ✓ Franchissement d'obstacle : 4cm
- ✓ Descente d'obstacle : 15 cm
- ✓ Usage Extérieur
- ✓ Temps de charge : 3h
- ✓ Garantie : 2 ans
- ✓ Dimensions : 59 x 64 x 50 cm
- ✓ Largeur d'assise: 420
- ✓ Profondeur d'assise: 390mm
- ✓ Hauteur de dossier: 380-420mm
- ✓ Inclinaison du dossier: 100°
- ✓ Réglage Hauteur de dossier: 140-200mm par palier de 15mm
- ✓ Hauteur du dossier: 230mm
- ✓ Largeur de dossier: 350mm
- ✓ Puissance 2750 W
- ✓ Autonomie : 38 km
- ✓ Vitesse : 6,9km/h



Contattaci

Per qualsiasi problema correlato alla guida, alla manutenzione dell'apparecchio e alla sicurezza, o per segnalare un guasto del prodotto, puoi contattarci nei seguenti modi. Siamo al tuo servizio.

Nino Robotics

Sede legale: 663 route de Lugadets – Lit et Mixe – Landes - Francia

Tel: +33 (0)1 42 28 98 77

Email (Informazioni): info@nino-robotics.com

Sito web: Nino-robotics.com